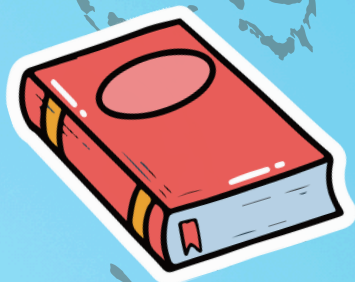


ГОТОВИМСЯ
К ОГЭ



ГЕОГРАФИЯ

2026



ИЗМЕНЕНИЯ В ОГЭ ПО ГЕОГРАФИИ В 2026 ГОДУ

Изменения содержания КИМ отсутствуют.

Изменена последовательность заданий:

Задание 30 (по нумерации 2025 г.) перенесено на позицию 21.

СТРУКТУРА ОГЭ ПО ГЕОГРАФИИ



30 заданий



Минимальный первичный балл за работу – 12.



Максимальный первичный балл за работу – 31.



Общее время выполнения работы – 2 часа 30 минут (150 минут).



По типу заданий:

с кратким ответом – 27

с развёрнутым ответом – 3



По уровню сложности:

Базовый – 17

Повышенный – 11

Высокий – 2

27 ЗАДАНИЙ С ЗАПИСЬЮ КРАТКОГО ОТВЕТА

- тестовые задания: №1, 4, 5, 6, 11, 16–18;
- задания с ответами в виде числа, слова или словосочетания: №2, 3, 7–10, 13–15, 19–28;
- задание №24, в котором ответом может быть десятичная дробь. Правильный ответ нужно записать в поле ответа в тексте работы, а затем перенести в бланк ответов №1.

За правильное решение можно получить 1 балл.

3 ЗАДАНИЯ С РАЗВЁРНУТЫМ ОТВЕТОМ

№12, 29 и 30. Для их выполнения можно использовать географические атласы для 7, 8 и 9 классов, линейку и непрограммируемый калькулятор. Ответы на эти задания записываются на бланке ответов №2.

За правильное решение заданий №29 и 30 можно получить 1 балл, а за выполнение №12 – 2 балла.

РАЗРЕШЕНО НА ЭКЗАМЕНЕ



Паспорт



Гелевые черные ручки



Вода

Линейка



Атлас



Непрограммируемый калькулятор

Связь экзаменационной модели ОГЭ с КИМ ЕГЭ

Значительная часть заданий КИМ для ОГЭ по типу аналогична заданиям, используемым в экзаменационной работе ЕГЭ. В отличие от ЕГЭ, в КИМ для ОГЭ большее внимание уделяется достижению требований, направленных на практическое применение географических знаний и умений. Также важной для ОГЭ является проверка сформированности умений извлекать и анализировать данные из различных источников географической информации (карт атласов, статистических материалов, диаграмм, текстов).

Распределение заданий экзаменационной работы по содержательным разделам курса географии



Количество заданий

Максимальный первичный балл

- Географическое изучение Земли
- Изображения земной поверхности
- Земля – планета Солнечной системы
- Оболочки Земли
- Человечество на Земле. Материки и страны
- Взаимодействие природы и общества
- География России

2

2

5

6

1

1

5

5

3

3

3

3

11

11

Шкала перевода ОГЭ по географии

«2» – 0-11

«3» – 12-18

«4» – 19-25

«5» – 26-31

Максимально школьник может заработать 31 балл на ОГЭ по географии. Чтобы перейти в профильный класс и учиться по образовательной программе среднего школьного образования, школам рекомендуется установить порог в 23 первичных балла.

Такой базы знаний будет достаточно для дальнейшего более глубокого изучения предмета.

**СОБЛЮДАЙ
ПРАВИЛА ОГЭ!**



Правила оценивания выполнения заданий с кратким ответом

Правильное выполнение каждого из заданий 1–11, 13–28 **оценивается 1 баллом**. Задание считается выполненным верно, если ответ записан в той форме, которая указана в инструкции по выполнению задания, и полностью совпадает с эталоном ответа.

Критерии оценивания выполнения заданий с развёрнутым ответом

12	Критерии оценивания	Баллы
	Ответ включает в себя все три названных элемента	2
	Ответ включает в себя два (1-й и 2-й или 1-й и 3-й) из названных элементов. ИЛИ В ответе отсутствует 1-й элемент, но говорится, что лучше всего указанным требованиям отвечает участок 3, и в обосновании приводится 2-й элемент. ИЛИ В ответе отсутствует 1-й элемент, но говорится, что лучше всего указанным требованиям отвечает участок 2, и в обосновании приводится 3-й элемент. ИЛИ В ответе отсутствует 1-й элемент, но в нём верно указаны крутизна склонов и характер поверхности каждого из трёх обозначенных на карте участков	1
	Все ответы, которые не соответствуют вышеуказанным критериям выставления оценок в 1 и 2 балла	0
	Максимальный балл	2

29	Критерии оценивания	Баллы
	Ответ содержит правильный элемент	1
	Все ответы, которые не соответствуют вышеуказанному критерию выставления оценки в 1 балл	0
	Максимальный балл	1

30	Критерии оценивания	Баллы
	Ответ содержит правильный элемент	1
	Все ответы, которые не соответствуют вышеуказанному критерию выставления оценки в 1 балл	0
	Максимальный балл	1

**СОБЛЮДАЙ
ПРАВИЛА ОГЭ!**



КАК ПОДГОТОВИТЬСЯ К ОГЭ ПО ГЕОГРАФИИ



- 1. Изучение сайта ФИПИ.** Прежде всего, обратите внимание на кодификатор и спецификацию. В них расписаны все темы и разъясняются критерии оценивания и то, каким образом выставляются баллы за задания. Чтобы получить максимальную оценку нужно знать все эти нюансы. Затем стоит внимательно проработать демоверсию. Это образец варианта ОГЭ, который поможет понять формат тестирования, узнать, какой тип заданий может встретиться.
- 2. Цель.** Сначала важно понять, какая именно цель стоит у школьника. Поступление в колледж, перевод в профильный класс или же он просто хочет сдать ОГЭ и получить аттестат. От этого будет зависеть, сколько баллов нужно набрать, а значит и дальнейшая стратегия подготовки к экзамену.
- 3. Теория.** Это основа любого предмета. География изучается в школе с 5 класса и в ОГЭ входит практически весь материал за всю школьную программу. Повторить землеведение, физическую географию, страноведение, географию России и мира сложно за короткий срок. Поэтому следует иметь в запасе время на самостоятельную работу и параллельно консультироваться с педагогом.
- 4. Географические карты.** Во время подготовки к экзамену лучше использовать именно те атласы, которые можно применять на ОГЭ. Если учиться по одним источникам информации, а на экзамене пользоваться другими, то можно запутаться. Ученик потратит много времени на понимание карты вместо того, чтобы решать задания.
- 5. Частые ошибки.** Важно обратить отдельное внимание на то, где чаще всего выпускники делают ошибки. Это поможет избежать их на экзамене. Больше всего ошибок школьники допускают в таких темах, как особенности основных отраслей хозяйства России, природоохранные зоны и районы. Эти разделы наиболее объемные и сложные для учеников, поэтому стоит как можно больше времени оставить именно на них.
- 6. Прогресс.** Во время подготовки к ОГЭ по географии стоит постоянно отслеживать прогресс и выявлять оставшиеся пробелы в знаниях.

ПРАВИЛА ПОВЕДЕНИЯ НА ЭКЗАМЕНЕ

— МОЖНО —

- ✓ Заменить экзаменационный комплект в случае его брака или некомплектности
- ✓ Попросить дополнительные бланки ответов и черновики
- ✓ Выходить во время экзамена в туалет и медицинский пункт
- ✓ Сдать экзаменационную работу и покинуть аудиторию досрочно
- ✓ Досрочно завершить экзамен по состоянию здоровья
- ✓ Участники с ограниченными возможностями здоровья могут воспользоваться помощью ассистентов и специальным оборудованием



— НЕЛЬЗЯ —

- ✗ Пересаживаться
- ✗ Выносить из аудитории экзаменационные материалы
- ✗ Выносить из аудитории письменные заметки
- ✗ Фотографировать экзаменационные материалы
- ✗ Разговаривать между собой
- ✗ Обмениваться любыми материалами и предметами с другими участниками экзамена
- ✗ Выходить из аудитории без сопровождения

АПЕЛЛЯЦИЯ

Апелляция о нарушении установленного порядка

- Подается в день проведения экзамена до выхода из ППЭ
- Подается уполномоченному представителю ГЭК в ППЭ
- При удовлетворении участнику предоставляется возможность сдать экзамен в другой день

Пересдача в сентябрьские сроки обучающимися

- Не прошедшими ГИА-9, в том числе удаленные с экзамена за нарушение порядка проведения.
- При двух неудовлетворительных результатах

Пересдача в резервные дни обучающимися 9 класса

- Имеющим за экзамене не более двух неудовлетворительных результатов
- Не явившимися на экзамены по уважительным причинам
- Не завершившими выполнение экзаменационной работы по уважительной причине
- Апелляции о нарушении установленного порядка которых была удовлетворена
- Результаты которых были аннулированы в случае нарушения порядка проведения работниками ППЭ

Апелляция о несогласии с выставленными баллами

- Подается в течение 2 рабочих дней после официального дня объявления результатов
- Подается в ОО организацию или конфликтную комиссию
- При удовлетворении баллы могут измениться (увеличиться, уменьшиться) или остаться без изменений

